

ขั้นตอนการลงคะแนนเลือกตั้ง

- 1 ตรวจสอบรายชื่อ
ที่ประกาศไว้หน้าที่เลือกตั้ง



- 2 ยื่นหลักฐานแสดงตน
ลงลายมือชื่อหรือพิมพ์ลายนิ้วหัวแม่มือในบัญชีรายชื่อ



บัตรประจำตัวประชาชน

หรือ

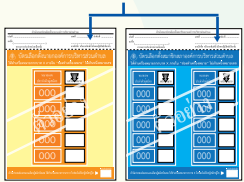


บัตรหรือหลักฐานที่ทางราชการ
หรือหน่วยงานของรัฐออกให้ที่มี
รูปถ่ายและมีเลขประจำตัวประชาชน

- 3 รับบัตรเลือกตั้ง 2 ใบ

ลงลายมือชื่อ หรือพิมพ์ลายนิ้วหัวแม่มือบนต้นขั้วบัตร

บัตรเลือกตั้ง
ผู้บริหารท้องถิ่น



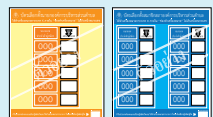
บัตรเลือกตั้ง
สมาชิกสภาท้องถิ่น

- 4 ทำเครื่องหมายกากบาท

4.1 เข้าคูหา



4.2 ทำเครื่องหมาย
กากบาท (x) ลงใน
ช่องทำเครื่องหมาย



4.3 พับบัตรเลือกตั้ง



- 5 หย่อนบัตรเลือกตั้งด้วยตัวเอง



การกระทำผิดกฎหมายเลือกตั้งท้องถิ่น

ห้ามมิให้

- 1 ผู้ใดซึ่งรู้อยู่แล้วว่าตนเป็นผู้ไม่มีสิทธิเลือกตั้งพยายาม
ออกเสียงลงคะแนน หรือออกเสียงลงคะแนน
- 2 ผู้ใดจงใจกระทำด้วยประการใดๆ ให้บัตรเลือกตั้งที่ตน
ได้รับจาก กปน. ชำรุดหรือเสียหาย หรือให้เป็นบัตรเสีย
หรือกระทำด้วยประการใดๆ แก่บัตรเสียเพื่อให้เป็นบัตร
ที่ใช้ได้
- 3 ผู้ใดเล่นหรือจัดให้มีการเล่นการพนันขึ้นต่อใดๆ เกี่ยวกับ
ผลของการเลือกตั้ง
- 4 ผู้ใดหาเสียงเลือกตั้งโดยวิธีการใดๆ อันเป็นคุณหรือ
เป็นโทษแก่ผู้สมัคร นับตั้งแต่เวลา 18.00 น. ของวัน
ก่อนวันเลือกตั้งหนึ่งวันจนถึงวันเลือกตั้ง
- 5 ผู้ใดใช้เครื่องมือหรืออุปกรณ์ใดถ่ายภาพบัตรเลือกตั้ง
เพื่อให้เห็นเครื่องหมายลงคะแนนในคูหาเลือกตั้ง
- 6 ผู้ใดนำบัตรเลือกตั้งออกไปจากที่เลือกตั้ง เว้นแต่เป็น
การกระทำตามหน้าที่และอำนาจ
- 7 ผู้ใดขาย จำหน่าย จ่ายแจก หรือจัดเลี้ยงสุราทุกชนิด
ในเขตเลือกตั้ง ในระหว่างเวลา 18.00 น. ของวันก่อน
วันเลือกตั้งหนึ่งวัน จนถึงเวลา 18.00 น. ของวันเลือกตั้ง
- 8 ผู้ใดจงใจทำเครื่องหมายโดยวิธีใดไว้ที่บัตรเลือกตั้ง
นอกจากเครื่องหมายที่ลงคะแนน

การเลือกตั้ง ท้องถิ่น



สำนักงานคณะกรรมการการเลือกตั้ง
ศูนย์ราชการเฉลิมพระเกียรติฯ อาคารบี
ถนนแจ้งวัฒนะ เขตหลักสี่ กรุงเทพฯ 10210
โทรศัพท์ 1444 www.ect.go.th
หรือสำนักงานคณะกรรมการการเลือกตั้งประจำจังหวัด

การปกครองส่วนท้องถิ่น

การปกครองส่วนท้องถิ่น เป็นการที่รัฐบาลกระจายอำนาจให้ประชาชนในท้องถิ่นได้มีส่วนร่วมในการปกครองตนเองภายใต้บทบัญญัติของกฎหมาย เพื่อให้สามารถแก้ไขปัญหาและสนองตอบต่อความต้องการของชุมชนได้สะดวกรวดเร็วและตรงกับความต้องการของชุมชนนั้น

โดยมีองค์กรปกครองส่วนท้องถิ่นเป็นกลไกในการทำหน้าที่แทนรัฐบาล การใช้อำนาจดังกล่าวจะต้องเป็นไปอย่างถูกต้องตรงตามเจตนารมณ์ รวมทั้งก่อให้เกิดผลในลักษณะที่เป็นประโยชน์ต่อประชาชนและท้องถิ่น

ประชาชนผู้เป็นเจ้าของอำนาจ จะเป็นผู้กำหนดผู้แทนหรือตัวบุคคลเข้าดำรงตำแหน่งต่างๆ เช่น ผู้บริหารท้องถิ่นหรือสมาชิกสภาท้องถิ่น ซึ่งผู้แทนจะต้องเป็นผู้มีชื่ออยู่ในทะเบียนบ้านในเขตองค์กรปกครองส่วนท้องถิ่นที่สมัครรับเลือกตั้งและได้รับการเลือกตั้งจากประชาชนในท้องถิ่นนั้น



คุณสมบัติของผู้มีสิทธิเลือกตั้ง

มีสัญชาติไทย
แต่ถ้าแปลงสัญชาติ
ต้องได้สัญชาติไทยมาแล้ว
ไม่น้อยกว่า 5 ปี

มีอายุไม่ต่ำกว่า 18 ปี
ในวันเลือกตั้ง

มีชื่ออยู่ในทะเบียนบ้าน
ในเขตเลือกตั้งมาแล้วเป็นเวลาติดต่อกัน
ไม่น้อยกว่า 1 ปีนับถึงวันเลือกตั้ง

คุณสมบัติอื่นตามที่กฎหมายว่าด้วย
การจัดตั้งองค์กรปกครองส่วนท้องถิ่นกำหนด



หลักฐานที่ใช้แสดงตนในการลงคะแนน

บัตรประจำตัวประชาชน



(บัตรที่หมดอายุก็ใช้ได้)

หรือ บัตรหรือหลักฐานที่ทางราชการหรือหน่วยงานของรัฐออกให้

(มีรูปถ่าย)



(มีเลขประจำตัวประชาชน)

เช่น บัตรประจำตัวเจ้าหน้าที่ของรัฐ ใบขับขี่ พาสปอร์ต เป็นต้น

การเตรียมความพร้อมของผู้มีสิทธิเลือกตั้งในการเลือกตั้งท้องถิ่น

1. ตรวจสอบรายชื่อผู้มีสิทธิเลือกตั้ง

ก่อนวันเลือกตั้ง

ไม่น้อยกว่า 25 วัน

ตรวจสอบได้ที่ว่าการอำเภอ/ที่ทำการองค์กรปกครองส่วนท้องถิ่น/ที่เลือกตั้งหรือบริเวณใกล้เคียงกับที่เลือกตั้ง

ไม่น้อยกว่า 15 วัน

ตรวจสอบจากเอกสารที่แจ้งรายชื่อผู้มีสิทธิเลือกตั้งมายังเจ้าบ้าน

ไม่น้อยกว่า 10 วัน

หากพบว่า

ตนเองหรือผู้มีชื่อ
อยู่ในทะเบียนบ้าน

ไม่มีรายชื่ออยู่ในบัญชี
รายชื่อผู้มีสิทธิเลือกตั้ง

ขอเพิ่มชื่อ

ยื่นคำร้องต่อนายทะเบียนอำเภอหรือนายทะเบียนท้องถิ่นเพื่อขอเพิ่มชื่อ-ถอนชื่อพร้อมนำสำเนาทะเบียนบ้านและบัตรประชาชนหรือบัตรประจำตัวอื่นใดที่ทางราชการออกให้ไปแสดงด้วย

เจ้าบ้าน

เห็นว่ามิชื่อบุคคลอื่น
อยู่ในทะเบียนบ้านของตน
โดยไม่ได้อาศัยอยู่จริง

ขอถอนชื่อ

ข้อสิทธิ ขาดเสียง มีความพิด

มีโทษจำคุก 1-10 ปี และปรับ 20,000-200,000 บาท หรือทั้งจำทั้งปรับ และเพิกถอนสิทธิเลือกตั้ง 20 ปี