



คู่มือ
บทบาทหน้าที่ของนายทะเบียนอำเภอ
และนายทะเบียนท้องถิ่น
สำหรับการเลือกตั้งสมาชิกสภาท้องถิ่น
หรือผู้บริหารท้องถิ่น



คำนำ

ในการเลือกตั้งสมาชิกสภาผู้แทนราษฎร สมาชิกวุฒิสภา สมาชิกสภาท้องถิ่นหรือผู้บริหารท้องถิ่น และการออกเสียงประชามติที่ผ่านมาทุกครั้ง สำนักทะเบียนกลาง กรมการปกครอง ถือเป็นหน่วยงานที่มีบทบาทหน้าที่สำคัญหลายเรื่อง เช่น เรื่องที่เกี่ยวกับการให้บริการประชาชนผู้มีสิทธิเลือกตั้ง การสนับสนุนการปฏิบัติงานของคณะกรรมการการเลือกตั้งประจำเขตเลือกตั้งโดยมีนายทะเบียนอำเภอและนายทะเบียนท้องถิ่น รวมถึงบุคลากรผู้อื่นซึ่งเป็นผู้ปฏิบัติงาน ซึ่งบทบาทสำคัญที่เกี่ยวกับการเลือกตั้ง ได้แก่ การจัดทำประกาศกำหนดหน่วยเลือกตั้งและที่เลือกตั้ง การจัดทำบัญชีรายชื่อผู้มีสิทธิเลือกตั้ง การแจ้งรายชื่อผู้มีสิทธิเลือกตั้งไปยังเจ้าบ้าน การรับคำร้องเพิ่มชื่อ ถอนชื่อผู้มีสิทธิเลือกตั้ง การตรวจสอบรายชื่อผู้ถูกเพิกถอนสิทธิเลือกตั้ง การรับแจ้งเหตุที่ไม่อาจไปใช้สิทธิเลือกตั้ง และการจัดทำบัญชีรายชื่อผู้มีสิทธิเลือกตั้งที่ไม่ไปใช้สิทธิเลือกตั้งและมีได้แจ้งเหตุที่ไม่อาจไปใช้สิทธิเลือกตั้ง หรือแจ้งเหตุแล้วแต่เหตุนั้นมีใช้เหตุอันสมควร เป็นต้น

สำนักงานคณะกรรมการการเลือกตั้ง จึงได้จัดทำหนังสือคู่มือบทบาทหน้าที่ของนายทะเบียนอำเภอและนายทะเบียนท้องถิ่นสำหรับการเลือกตั้งสมาชิกสภาท้องถิ่นหรือผู้บริหารท้องถิ่น เพื่อให้การดำเนินการเลือกตั้งในส่วนที่เกี่ยวข้องกับบทบาทหน้าที่ของนายทะเบียนอำเภอและนายทะเบียนท้องถิ่นเป็นไปด้วยความเรียบร้อยและมีแนวทางการปฏิบัติไปในแนวทางเดียวกันตามกฎหมาย คำสั่งคณะกรรมการการเลือกตั้ง และระเบียบคณะกรรมการการเลือกตั้งว่าด้วยการเลือกตั้งสมาชิกสภาท้องถิ่นหรือผู้บริหารท้องถิ่น พ.ศ. ๒๕๖๒ รวมทั้งเพื่อประโยชน์และเพื่อเป็นการประชาสัมพันธ์แก่ประชาชนผู้มีสิทธิเลือกตั้งในการติดต่อขอรับบริการเกี่ยวกับการเลือกตั้งสมาชิกสภาท้องถิ่นหรือผู้บริหารท้องถิ่น

สำนักงานคณะกรรมการการเลือกตั้ง

สำนักบริหารการเลือกตั้งและการออกเสียงประชามติ ๑

มกราคม ๒๕๖๓

สารบัญ

หน้า

| | |
|--|----|
| ๑. ความเป็นมา..... | ๑ |
| ๒. การกำหนดหน่วยเลือกตั้ง และที่เลือกตั้ง..... | ๑ |
| ๓. ผู้มีสิทธิเลือกตั้ง..... | ๔ |
| ๓.๑ คุณสมบัติของผู้มีสิทธิเลือกตั้ง..... | ๔ |
| ๓.๒ บุคคลผู้มีลักษณะต้องห้ามมิให้ใช้สิทธิเลือกตั้งในวันเลือกตั้ง..... | ๕ |
| ๔. บัญชีรายชื่อผู้มีสิทธิเลือกตั้ง..... | ๕ |
| ๔.๑ การจัดทำประกาศบัญชีรายชื่อผู้มีสิทธิเลือกตั้ง..... | ๕ |
| ๔.๒ หลักเกณฑ์การจัดทำบัญชีรายชื่อผู้มีสิทธิเลือกตั้ง..... | ๖ |
| ๕. การจัดทำหนังสือแจ้งรายชื่อผู้มีสิทธิเลือกตั้งไปยังเจ้าบ้าน..... | ๗ |
| ๖. การเพิ่มชื่อผู้มีสิทธิเลือกตั้งในบัญชีรายชื่อผู้มีสิทธิเลือกตั้ง..... | ๗ |
| ๖.๑ กรณีย้ายทะเบียนบ้านออกจากเขตเลือกตั้งในองค์การปกครองส่วนท้องถิ่นเดียวกัน..... | ๙ |
| ๖.๒ กรณีให้เพิ่มชื่อแล้วแต่ไม่มีชื่อในบัญชีรายชื่อผู้มีสิทธิเลือกตั้ง..... | ๙ |
| ๖.๓ กรณีได้รับแจ้งคำวินิจฉัยของคณะกรรมการการเลือกตั้งประจำองค์การปกครอง ส่วนท้องถิ่นให้เพิ่มชื่อก่อนวันเลือกตั้งหรือในวันเลือกตั้ง..... | ๑๐ |
| ๗. การถอนชื่อผู้มีสิทธิเลือกตั้งออกจากบัญชีรายชื่อผู้มีสิทธิเลือกตั้ง..... | ๑๑ |
| ๘. การเพิกถอนสิทธิเลือกตั้ง..... | ๑๓ |
| ๙. การแจ้งเหตุที่ไม่อาจไปใช้สิทธิเลือกตั้งและการจัดทำบัญชีรายชื่อผู้มีสิทธิเลือกตั้ง ที่ไม่ไปใช้สิทธิเลือกตั้ง..... | ๑๓ |
| - ตารางตรวจติดตามการปฏิบัติงานเกี่ยวกับการเลือกตั้งสมาชิกสภาท้องถิ่นหรือผู้บริหารท้องถิ่น..... | ๑๖ |
| - แบบพิมพ์ที่ใช้ในการเลือกตั้ง..... | ๑๗ |
| - บทบาทหน้าที่นายทะเบียนอำเภอและนายทะเบียนท้องถิ่น..... | ๑๘ |

บทบาทหน้าที่ของนายทะเบียนอำเภอและนายทะเบียนท้องถิ่น ในการเลือกตั้งสมาชิกสภาท้องถิ่นหรือผู้บริหารท้องถิ่น

๑. ความเป็นมา

สำนักทะเบียนกลาง โดยสำนักทะเบียนอำเภอและสำนักทะเบียนท้องถิ่น จะเป็นหน่วยงานสำคัญในการบริหารจัดการเลือกตั้งสมาชิกสภาผู้แทนราษฎร สมาชิกสภาท้องถิ่นหรือผู้บริหารท้องถิ่น และการเลือกสมาชิกวุฒิสภา ทุกๆ ครั้งที่ผ่านมา

การเลือกตั้งสมาชิกสภาท้องถิ่นหรือผู้บริหารท้องถิ่นที่จะมีขึ้นครั้งนี้ คณะกรรมการการเลือกตั้งได้กำหนดให้นายทะเบียนอำเภอและนายทะเบียนท้องถิ่นมีอำนาจหน้าที่เกี่ยวกับการเลือกตั้งหลายขั้นตอน ตั้งแต่การกำหนดหน่วยเลือกตั้งและที่เลือกตั้ง การจัดทำบัญชีรายชื่อผู้มีสิทธิเลือกตั้ง การพิมพ์หนังสือแจ้งเจ้าบ้าน การเพิ่มชื่อ การถอนชื่อผู้มีสิทธิเลือกตั้ง การรับแจ้งเหตุที่ไม่อาจไปใช้สิทธิเลือกตั้ง และการจัดทำบัญชีรายชื่อผู้มีสิทธิเลือกตั้งที่ไม่ไปใช้สิทธิเลือกตั้งและมีได้แจ้งเหตุที่ไม่อาจไปใช้สิทธิเลือกตั้ง หรือแจ้งเหตุแล้วแต่เหตุนั้นมีใช้เหตุอันสมควร เป็นต้น

๒. การกำหนดหน่วยเลือกตั้ง และที่เลือกตั้ง

๒.๑ การจัดทำร่างประกาศกำหนดหน่วยเลือกตั้งและที่เลือกตั้ง

เมื่อได้มีประกาศให้มีการเลือกตั้งสมาชิกสภาท้องถิ่นหรือผู้บริหารท้องถิ่น ให้ผู้อำนวยการเลือกตั้งประจำองค์กรปกครองส่วนท้องถิ่นแจ้งนายทะเบียนอำเภอและนายทะเบียนท้องถิ่น จัดทำร่างประกาศกำหนดหน่วยเลือกตั้งและที่เลือกตั้งตามแบบ ส.ถ./ผ.ถ. ๓/๑ เสนอต่อคณะกรรมการการเลือกตั้งประจำองค์กรปกครองส่วนท้องถิ่น เพื่อพิจารณาประกาศกำหนดหน่วยเลือกตั้งและที่เลือกตั้งที่จะพึงมีในเขตเลือกตั้ง และให้ผู้อำนวยการเลือกตั้งประจำองค์กรปกครองส่วนท้องถิ่นประกาศกำหนดหน่วยเลือกตั้งและที่เลือกตั้งตามมติของคณะกรรมการการเลือกตั้งประจำองค์กรปกครองส่วนท้องถิ่น ก่อนวันเลือกตั้งไม่น้อยกว่า ๒๕ วัน

ประกาศดังกล่าว ให้ดำเนินการดังนี้

(๑) ปิดประกาศไว้ ณ ที่ทำการองค์รปกครองส่วนท้องถิ่นเฉพาะหน่วยเลือกตั้งที่อยู่ในเขตองค์รปกครองส่วนท้องถิ่นนั้น

(๒) ปิดประกาศไว้ ณ ที่เลือกตั้งหรือบริเวณใกล้เคียงกับที่เลือกตั้งเฉพาะของแต่ละหน่วยเลือกตั้ง

(๓) ส่งให้สำนักงานคณะกรรมการการเลือกตั้งประจำจังหวัด จำนวนหนึ่งชุด

(๔) ให้ผู้อำนวยการการเลือกตั้งประจำองค์รปกครองส่วนท้องถิ่นเก็บไว้เป็นหลักฐาน จำนวนหนึ่งชุด

การจัดทำประกาศกำหนดหน่วยเลือกตั้งกรณี (๒) อาจทำเฉพาะข้อความของหน่วยเลือกตั้งนั้น และให้ผู้อำนวยความสะดวกการเลือกตั้งประจำองค์รปกครองส่วนท้องถิ่นจัดทำแผนที่สังเขปแสดงเขตของหน่วยเลือกตั้งไว้ด้วย

(พ.ร.บ.การเลือกตั้งสมาชิกสภาท้องถิ่นหรือผู้บริหารท้องถิ่น พ.ศ. ๒๕๖๒ มาตรา ๒๓ /
ระเบียบ กกต. ว่าด้วยการเลือกตั้งสมาชิกสภาท้องถิ่นหรือผู้บริหารท้องถิ่น พ.ศ. ๒๕๖๒ ข้อ ๑๖ และ ข้อ ๒๐)

๒.๒ หลักเกณฑ์การกำหนดหน่วยเลือกตั้งและที่เลือกตั้ง

๒.๒.๑ หน่วยเลือกตั้ง

(๑) ให้ใช้เขตหมู่บ้านเป็นเขตของหน่วยเลือกตั้ง ในกรณีที่หมู่บ้านใดมีผู้มีสิทธิเลือกตั้งจำนวนน้อยจะให้รวมหมู่บ้านตั้งแต่สองหมู่บ้านขึ้นไปเป็นหน่วยเลือกตั้งเดียวกันก็ได้ สำหรับในเขตเทศบาล เขตเมืองพัทยา เขตกรุงเทพมหานคร หรือเขตชุมชนหนาแน่น อาจกำหนดให้ใช้แนวถนน ตรอก ซอยหรือแยก คลอง หรือแม่น้ำเป็นแนวเขตของหน่วยเลือกตั้งก็ได้ โดยให้คำนึงถึงความสะดวกในการเดินทางมาใช้สิทธิเลือกตั้งของราษฎร

(๒) ให้ถือเกณฑ์จำนวนผู้มีสิทธิเลือกตั้งหน่วยเลือกตั้งละ ๑,๐๐๐ คนเป็นประมาณ แต่ถ้าเห็นว่าเป็นการสะดวกหรือไม่ปลอดภัยในการไปลงคะแนนเลือกตั้งของผู้มีสิทธิเลือกตั้งจะกำหนดหน่วยเลือกตั้งเพิ่มขึ้นโดยให้มีจำนวนผู้มีสิทธิเลือกตั้งน้อยกว่าจำนวนดังกล่าวก็ได้

(พ.ร.บ.การเลือกตั้งสมาชิกสภาท้องถิ่นหรือผู้บริหารท้องถิ่น พ.ศ. ๒๕๖๒ มาตรา ๒๔ /
ระเบียบ กกต. ว่าด้วยการเลือกตั้งสมาชิกสภาท้องถิ่นหรือผู้บริหารท้องถิ่น พ.ศ. ๒๕๖๒ ข้อ ๑๗)

๒.๒.๒ ที่เลือกตั้ง

ที่เลือกตั้งต้องเป็นสถานที่ที่ประชาชนเข้าออกได้สะดวกเพื่อการออกเสียงลงคะแนน มีความเหมาะสม มีขนาดพอสมควร มีแสงสว่างเพียงพอ และควรตั้งอยู่ในย่านกลางของหน่วยเลือกตั้ง ทั้งนี้ ให้คำนึงถึงความสะดวกในการเลือกตั้งของคนพิการหรือทุพพลภาพ หรือผู้สูงอายุด้วยพร้อมทั้งให้มีป้ายหรือเครื่องหมายอื่นใดเพื่อแสดงขอบเขตบริเวณของที่เลือกตั้งตามลักษณะของท้องถิ่นและภูมิประเทศไว้ด้วย เพื่อประโยชน์ในการอำนวยความสะดวกแก่ผู้มีสิทธิเลือกตั้ง หรือเพื่อความปลอดภัยของผู้มีสิทธิเลือกตั้ง ผู้อำนวยการการเลือกตั้งประจำองค์กรปกครองส่วนท้องถิ่นจะกำหนดที่เลือกตั้งนอกเขตของหน่วยเลือกตั้งก็ได้ แต่ต้องอยู่ในบริเวณใกล้เคียงกับหน่วยเลือกตั้งนั้น

(พ.ร.บ.การเลือกตั้งสมาชิกสภาท้องถิ่นหรือผู้บริหารท้องถิ่น พ.ศ. ๒๕๖๒ มาตรา ๒๔ วรรคสอง และมาตรา ๘๒ /
ระเบียบ กกต.ว่าด้วยการเลือกตั้งสมาชิกสภาท้องถิ่นหรือผู้บริหารท้องถิ่น พ.ศ.๒๕๖๒ ข้อ ๒๐)

๒.๒.๓ การเปลี่ยนแปลงหน่วยเลือกตั้งและที่เลือกตั้ง

การเปลี่ยนแปลงเขตของหน่วยเลือกตั้งหรือที่เลือกตั้ง ให้ผู้อำนวยการการเลือกตั้งประจำองค์กรปกครองส่วนท้องถิ่น โดยความเห็นชอบของคณะกรรมการการเลือกตั้งประจำองค์กรปกครองส่วนท้องถิ่น ประกาศเปลี่ยนแปลงเขตของหน่วยเลือกตั้ง ตามแบบ ส.ถ./ผ.ถ. ๓/๒ หรือเปลี่ยนแปลงที่เลือกตั้งตามแบบ ส.ถ./ผ.ถ. ๓/๓ ก่อนวันเลือกตั้งไม่น้อยกว่า ๑๐ วัน เว้นแต่ในกรณีเกิดจลาจล อุทกภัย อัคคีภัย เหตุสุดวิสัย หรือเหตุจำเป็นอื่น จะประกาศเปลี่ยนแปลงเขตของหน่วยเลือกตั้งหรือที่เลือกตั้งก่อนวันเลือกตั้งน้อยกว่า ๑๐ วัน ก็ได้และเมื่อประกาศเปลี่ยนแปลงแล้วให้ปิดประกาศดังกล่าวไว้ ณ ที่เดียวกับสถานที่ปิดประกาศกำหนดหน่วยเลือกตั้งและที่เลือกตั้ง

(พ.ร.บ.การเลือกตั้งสมาชิกสภาท้องถิ่นหรือผู้บริหารท้องถิ่น พ.ศ. ๒๕๖๒ มาตรา ๒๓ วรรคสาม /
ระเบียบ กกต.ว่าด้วยการเลือกตั้งสมาชิกสภาท้องถิ่นหรือผู้บริหารท้องถิ่น พ.ศ.๒๕๖๒ ข้อ ๑๘ และข้อ ๒๐)

๒.๓ การกำหนดหมายเลขหน่วยเลือกตั้ง

การกำหนดหมายเลขประจำหน่วยเลือกตั้งสำหรับการเลือกตั้งสมาชิกสภาท้องถิ่น ให้กำหนดหมายเลขเรียงตั้งแต่หมายเลข ๑ ตามลำดับจนครบทุกหน่วยเลือกตั้งของแต่ละเขตเลือกตั้ง เว้นแต่กรณีการเลือกตั้งสมาชิกสภากรุงเทพมหานคร ให้เรียงลำดับเป็นรายแขวง หรือการเลือกตั้งสมาชิกสภาองค์การบริหารส่วนจังหวัด ให้เรียงลำดับเป็นรายตำบลหรือเทศบาลตามสำนักทะเบียนอำเภอหรือทะเบียนท้องถิ่น แล้วแต่กรณี

กรณีที่มีการเลือกตั้งสมาชิกสภาท้องถิ่นและผู้บริหารท้องถิ่นพร้อมกันหรือกรณีที่มีการเลือกตั้งเฉพาะผู้บริหารท้องถิ่นให้กำหนดหมายเลขประจำหน่วยเลือกตั้งตามวรรคหนึ่ง

(ระเบียบ กกต.ว่าด้วยการเลือกตั้งสมาชิกสภาท้องถิ่นหรือผู้บริหารท้องถิ่น พ.ศ. ๒๕๖๒ ข้อ ๑๙)

กรณีที่คณะกรรมการการเลือกตั้งเห็นสมควรอาจกำหนดให้มีการจัดที่เลือกตั้งสำหรับ
คนพิการหรือทุพพลภาพหรือผู้สูงอายุเป็นกรณีพิเศษ โดยให้มีการลงทะเบียนเพื่อขอ
ใช้สิทธิเลือกตั้ง ณ สถานที่เลือกตั้งดังกล่าว และเมื่อได้ลงทะเบียนแล้ว ให้หมดสิทธิ
เลือกตั้งในหน่วยเลือกตั้งที่ตนมีชื่ออยู่ในทะเบียนบ้าน

(พ.ร.บ.ว่าด้วยการเลือกตั้งสมาชิกสภาท้องถิ่นหรือผู้บริหารท้องถิ่น พ.ศ. ๒๕๖๒ มาตรา ๘๒)

๓. ผู้มีสิทธิเลือกตั้ง

๓.๑ คุณสมบัติของผู้มีสิทธิเลือกตั้ง

- (๑) มีสัญชาติไทย แต่บุคคลผู้มีสัญชาติไทยโดยการแปลงสัญชาติ ต้องได้สัญชาติไทยมาแล้ว
ไม่น้อยกว่า ๕ ปี
- (๒) มีอายุไม่ต่ำกว่า ๑๘ ปีในวันเลือกตั้ง
- (๓) มีชื่ออยู่ในทะเบียนบ้านในเขตเลือกตั้งมาแล้วเป็นเวลาติดต่อกันไม่น้อยกว่า ๑ ปี นับถึง
วันเลือกตั้ง และ
- (๔) คุณสมบัติอื่นตามที่กฎหมายว่าด้วยการจัดตั้งองค์กรปกครองส่วนท้องถิ่นกำหนด

(พ.ร.บ.การเลือกตั้งสมาชิกสภาท้องถิ่นหรือผู้บริหารท้องถิ่น พ.ศ. ๒๕๖๒ มาตรา ๓๘)

ในกรณีที่มีการย้ายทะเบียนบ้านออกจากเขตเลือกตั้งหนึ่งไปยังอีกเขตเลือกตั้งหนึ่ง
ภายในองค์กรปกครองส่วนท้องถิ่นเดียวกัน อันทำให้บุคคลมีชื่ออยู่ในทะเบียนบ้าน
ในเขตเลือกตั้งเป็นเวลาติดต่อกันน้อยกว่าหนึ่งปีนับถึงวันเลือกตั้ง ให้บุคคลนั้น
มีสิทธิออกเสียงลงคะแนนเลือกตั้งในเขตเลือกตั้งที่ตนมีชื่ออยู่ในทะเบียนบ้าน
ครั้งสุดท้ายเป็นเวลาติดต่อกันไม่น้อยกว่าหนึ่งปี

(พ.ร.บ.การเลือกตั้งสมาชิกสภาท้องถิ่นหรือผู้บริหารท้องถิ่น พ.ศ. ๒๕๖๒ มาตรา ๓๘ วรรคสอง)

๓.๒ บุคคลผู้มีลักษณะต้องห้ามมิให้ใช้สิทธิเลือกตั้งในวันเลือกตั้ง

- (๑) เป็นภิกษุ สามเณร นักพรต หรือนักบวช
- (๒) อยู่ในระหว่างถูกเพิกถอนสิทธิเลือกตั้งไม่ว่าคดีนั้นจะถึงที่สุดแล้วหรือไม่
- (๓) ต้องคุมขังอยู่โดยหมายของศาลหรือโดยคำสั่งที่ชอบด้วยกฎหมาย
- (๔) วิกลจริต หรือจิตฟั่นเฟือนไม่สมประกอบ
- (๕) มีลักษณะอื่นตามที่กฎหมายว่าด้วยการจัดตั้งองค์กรปกครองส่วนท้องถิ่นกำหนด

(พ.ร.บ.การเลือกตั้งสมาชิกสภาท้องถิ่นหรือผู้บริหารท้องถิ่น พ.ศ. ๒๕๖๒ มาตรา ๓๓)

๔. บัญชีรายชื่อผู้มีสิทธิเลือกตั้ง

๔.๑ การจัดทำประกาศบัญชีรายชื่อผู้มีสิทธิเลือกตั้ง

ให้ผู้อำนวยการทะเบียนกลางตามกฎหมายว่าด้วยการทะเบียนราษฎร มีหน้าที่จัดทำบัญชีรายชื่อผู้มีสิทธิเลือกตั้งของแต่ละหน่วยเลือกตั้งจากทะเบียนรายชื่อผู้มีสิทธิเลือกตั้งตามกฎหมายประกอบรัฐธรรมนูญว่าด้วยคณะกรรมการการเลือกตั้งให้ถูกต้องตามความเป็นจริง

บัญชีรายชื่อผู้มีสิทธิเลือกตั้ง ให้จัดทำ จำนวน ๖ ชุด โดยให้จัดทำเป็นรายหน่วยเลือกตั้งโดยเรียงตามลำดับเลขประจำบ้านในแต่ละหน่วยเลือกตั้ง สำหรับหน่วยเลือกตั้งในเขตกรุงเทพมหานคร ในเขตเทศบาลหรือชุมชนหนาแน่นอาจแยกออกตามชื่อ ถนน ตรอก ซอย แยก คลอง หรือแม่น้ำ โดยเรียงตามลำดับตัวอักษรและตามลำดับเลขประจำบ้าน

กรณีที่มีการเลือกตั้งสมาชิกสภาท้องถิ่นหรือผู้บริหารท้องถิ่น ให้ผู้อำนวยการทะเบียนกลางหรือนายทะเบียนอำเภอหรือนายทะเบียนท้องถิ่นหรือผู้ที่ได้รับมอบหมาย จัดทำประกาศบัญชีรายชื่อผู้มีสิทธิเลือกตั้งจำนวน ๖ ชุด แล้วเสนอให้คณะกรรมการการเลือกตั้งประจำองค์กรปกครองส่วนท้องถิ่นพิจารณาให้ความเห็นชอบก่อนวันเลือกตั้งไม่น้อยกว่า ๓๐ วัน

เมื่อคณะกรรมการการเลือกตั้งประจำองค์กรปกครองส่วนท้องถิ่นให้ความเห็นชอบแล้วให้นายทะเบียนอำเภอหรือนายทะเบียนท้องถิ่นลงนามในประกาศบัญชีรายชื่อผู้มีสิทธิเลือกตั้งดังกล่าวและดำเนินการปิดประกาศ ณ สถานที่ที่กำหนด ก่อนวันเลือกตั้งไม่น้อยกว่า ๒๕ วัน

(ระเบียบ กกต. ว่าด้วยการเลือกตั้งสมาชิกสภาท้องถิ่นและผู้บริหารท้องถิ่น พ.ศ. ๒๕๖๒ ข้อ ๖๘ และข้อ ๗๑)

๔.๒ หลักเกณฑ์การจัดทำบัญชีรายชื่อผู้มีสิทธิเลือกตั้ง

(๑) จัดทำเป็นรายหน่วยเลือกตั้งโดยเรียงตามลำดับเลขประจำบ้านในแต่ละหน่วยเลือกตั้งสำหรับหน่วยเลือกตั้ง ในเขตกรุงเทพมหานคร ในเขตเทศบาล หรือในเขตชุมชนหนาแน่น อาจแยกออกตามชื่อถนน ตรอก ซอย แยก คลองหรือแม่น้ำ โดยเรียงตามลำดับตัวอักษรและตามลำดับเลขประจำบ้าน

(๒) ต้องมีรายการ เลขประจำบ้าน เลขประจำตัวประชาชน ชื่อตัว ชื่อสกุล เพศ และหมายเหตุ

(๓) มีชื่อตัวชื่อสกุล ของผู้พิมพ์และผู้ทานที่สามารถตรวจสอบได้

(๔) บัญชีรายชื่อผู้มีสิทธิเลือกตั้งให้จัดทำตามแบบ ส.ถ./ผ.ถ. ๑/๕ จำนวน ๖ ชุดและให้นายทะเบียนอำเภอหรือนายทะเบียนท้องถิ่นดำเนินการปิดประกาศ ดังนี้

๔.๑ ชุดที่ ๑ มอบให้นายอำเภอปิดประกาศไว้ ณ ที่ว่าการอำเภอที่ตั้งอยู่ในเขตเลือกตั้งนั้น

๔.๒ ชุดที่ ๒ มอบให้หัวหน้าพนักงานส่วนท้องถิ่นปิดประกาศไว้ ณ ที่ทำการองค์กรปกครองส่วนท้องถิ่นที่มีการเลือกตั้งนั้น

๔.๓ ชุดที่ ๓ มอบให้ผู้อำนวยการเขตของกรุงเทพมหานคร หรือปลัดเทศบาล หรือปลัดเมืองพัทยา หรือปลัดองค์การบริหารส่วนตำบล ปิดประกาศไว้ ณ ที่เลือกตั้งหรือบริเวณใกล้เคียงกับที่เลือกตั้งของแต่ละหน่วยเลือกตั้ง

๔.๔ ชุดที่ ๔ ให้นายทะเบียนอำเภอหรือนายทะเบียนท้องถิ่นแก้ไขปรับปรุงให้ตรงกับชุดที่ห้า และส่งมอบให้คณะกรรมการการเลือกตั้งประจำหน่วยเลือกตั้งปิดประกาศไว้ ณ ที่เลือกตั้งในวันเลือกตั้ง (แทนชุดที่ ๓)

๔.๕ ชุดที่ ๕ สำหรับนายทะเบียนอำเภอหรือนายทะเบียนท้องถิ่นใช้แก้ไขปรับปรุงให้ถูกต้องไม่ว่าจะเป็นการเพิ่มชื่อ การถอนชื่อ การเพิกถอนสิทธิเลือกตั้ง การแจ้งเหตุที่ไม่อาจไปใช้สิทธิเลือกตั้ง หรือการย้ายทะเบียนบ้านออกไปนอกเขตองค์กรปกครองส่วนท้องถิ่นนั้น แล้วเก็บรักษาไว้

๔.๖ ชุดที่ ๖ ให้นายทะเบียนอำเภอหรือนายทะเบียนท้องถิ่นแก้ไขปรับปรุงให้ตรงกับ ชุดที่ ๕ แล้วจัดทำปกให้มีความแตกต่างจากชุดอื่น และส่งมอบให้คณะกรรมการประจำหน่วยเลือกตั้งไว้ใช้ตรวจสอบและหมายเหตุการออกเสียงลงคะแนน

ในการจัดทำบัญชีรายชื่อผู้มีสิทธิเลือกตั้งเพื่อปิดประกาศ ห้ามมิให้ระบุเลขประจำตัวประชาชนเว้นแต่บัญชีรายชื่อผู้มีสิทธิเลือกตั้งชุดที่ ๕ และชุดที่ ๖ ที่จัดทำขึ้นเพื่อประโยชน์ของเจ้าหน้าที่ในการตรวจสอบความถูกต้องของผู้มาใช้สิทธิเลือกตั้ง ณ ที่เลือกตั้งให้ระบุเลขประจำตัวประชาชนผู้มีสิทธิเลือกตั้งด้วย

ในกรณีมีการออกเสียงลงคะแนนใหม่ตามระเบียบข้อ ๒๐๒ ให้คณะกรรมการการเลือกตั้งประจำองค์กรปกครองส่วนท้องถิ่นสำเนาบัญชีรายชื่อผู้มีสิทธิเลือกตั้งชุดที่ ๕ มอบให้คณะกรรมการประจำหน่วยเลือกตั้งใช้ในการตรวจสอบ และหมายเหตุการออกเสียงลงคะแนน

เพื่อความสะดวกรวดเร็วในการจัดทำบัญชีรายชื่อผู้มีสิทธิเลือกตั้ง การเพิ่มชื่อและถอนชื่อ การแจ้งรายชื่อผู้มีสิทธิเลือกตั้งไปยังเจ้าบ้าน การรับแจ้งเหตุจำเป็น ตลอดจนการแก้ไขรายการผิดพลาดเกี่ยวกับบัญชีรายชื่อผู้มีสิทธิเลือกตั้งให้นายทะเบียนอำเภอหรือนายทะเบียนท้องถิ่นปฏิบัติหน้าที่แทนผู้อำนวยการการเลือกตั้งประจำองค์การปกครองส่วนท้องถิ่น

กรณีมีผู้สมัครหรือผู้ใดต้องการบัญชีรายชื่อผู้มีสิทธิเลือกตั้งที่คณะกรรมการการเลือกตั้งประจำองค์การปกครองส่วนท้องถิ่นประกาศไว้ ให้ผู้สมัครหรือบุคคลนั้นขอคัดสำเนา จากนายทะเบียนอำเภอ และนายทะเบียนท้องถิ่น โดยเสียค่าใช้จ่ายเองตามวิธีการที่ผู้อำนวยการทะเบียนกลางกำหนด โดยให้นายทะเบียนอำเภอ หรือนายทะเบียนท้องถิ่นคัดสำเนาบัญชีรายชื่อชุดที่ ๔

(ระเบียบ กกต.ว่าด้วยการเลือกตั้งสมาชิกสภาท้องถิ่นหรือผู้บริหารท้องถิ่น พ.ศ.๒๕๖๒ ข้อ ๖๘ วรรคสอง ข้อ ๖๙ ข้อ ๗๐ ข้อ ๗๒ และข้อ ๗๓)

๕. การจัดทำหนังสือแจ้งรายชื่อผู้มีสิทธิเลือกตั้งไปยังเจ้าบ้าน

ภายหลังการจัดทำบัญชีรายชื่อผู้มีสิทธิเลือกตั้งให้นายทะเบียนอำเภอหรือนายทะเบียนท้องถิ่นแจ้งรายชื่อผู้มีสิทธิเลือกตั้งตามบัญชีรายชื่อผู้มีสิทธิเลือกตั้งไปให้เจ้าบ้านแต่ละบ้านทราบก่อนวันเลือกตั้งไม่น้อยกว่า ๑๕ วัน ตามแบบ ส.ถ./ผ.ถ. ๑/๖

(ระเบียบ กกต.ว่าด้วยการเลือกตั้งสมาชิกสภาท้องถิ่นหรือผู้บริหารท้องถิ่น พ.ศ. ๒๕๖๑ ข้อ ๗๔)

การจัดส่งหนังสือดังกล่าว จะต้องมีการจัดส่งไปยังเจ้าบ้านโดยหน่วยงานอื่น ดังนั้นนายทะเบียนควรจัดทำหนังสือให้แล้วเสร็จเพื่อให้หน่วยงานดังกล่าวมีเวลาจัดส่งถึงเจ้าบ้านก่อนวันเลือกตั้งไม่น้อยกว่า ๑๕ วัน

๖. การเพิ่มชื่อผู้มีสิทธิเลือกตั้งในบัญชีรายชื่อผู้มีสิทธิเลือกตั้ง

เมื่อมีการประกาศให้มีการเลือกตั้งสมาชิกสภาท้องถิ่นหรือผู้บริหารท้องถิ่นขององค์การปกครองส่วนท้องถิ่นใดให้นายทะเบียนอำเภอหรือนายทะเบียนท้องถิ่นหรือผู้ที่ได้รับมอบหมายมีหน้าที่รับแจ้งเหตุและดำเนินการเกี่ยวกับการเพิ่มชื่อหรือถอนชื่อ แทนผู้อำนวยการการเลือกตั้งประจำองค์การปกครองส่วนท้องถิ่น

กรณีนายทะเบียนอำเภอหรือนายทะเบียนท้องถิ่นพบว่าการจัดทำบัญชีรายชื่อผู้มีสิทธิเลือกตั้ง มีความผิดพลาด ไม่ว่าจะพบเหตุดังกล่าวก่อนหรือหลังการประกาศบัญชีรายชื่อผู้มีสิทธิเลือกตั้งให้รายงาน ต่อคณะกรรมการการเลือกตั้งประจำองค์กรปกครองส่วนท้องถิ่นโดยเร็ว

เมื่อคณะกรรมการการเลือกตั้งประจำองค์กรปกครองส่วนท้องถิ่นได้รับรายงานแล้วให้รีบพิจารณา โดยเร็ว หากเห็นว่าบัญชีรายชื่อผู้มีสิทธิเลือกตั้งของหน่วยเลือกตั้งใดมีความผิดพลาดหรือมีชื่อตกหล่น ให้คณะกรรมการการเลือกตั้งประจำองค์กรปกครองส่วนท้องถิ่นมีคำสั่งให้แก้ไขหรือเพิ่มชื่อผู้มีสิทธิเลือกตั้งที่มีชื่อ ตกหล่นในบัญชีรายชื่อผู้มีสิทธิเลือกตั้ง และแจ้งคำสั่งไปยังนายทะเบียนอำเภอหรือนายทะเบียนท้องถิ่นพร้อมด้วย เหตุผลภายใน ๓ วันนับแต่วันที่ได้รับรายงาน ในการนี้ให้นายทะเบียนอำเภอหรือนายทะเบียนท้องถิ่นปฏิบัติตาม คำสั่งของคณะกรรมการการเลือกตั้งประจำองค์กรปกครองส่วนท้องถิ่นด้วยวิธีพิมพ์ชื่อและรายการเพิ่มเติมต่อ ใบสุดท้ายของบัญชีรายชื่อผู้มีสิทธิเลือกตั้งของหน่วยเลือกตั้งนั้น พร้อมทั้งบันทึกสาเหตุของการเพิ่มชื่อไว้ในช่อง หมายเหตุและลงลายมือชื่อ วัน เดือน ปี กำกับไว้ และแจ้งรายชื่อผู้มีสิทธิเลือกตั้งไปยังเจ้าบ้าน พร้อมด้วยเหตุผล ภายใน ๓ วันนับแต่วันที่คณะกรรมการการเลือกตั้งประจำองค์กรปกครองส่วนท้องถิ่นมีคำสั่ง

กรณีผู้มีสิทธิเลือกตั้งหรือเจ้าบ้านผู้ใดเห็นว่า ตนหรือผู้มีชื่ออยู่ในทะเบียนบ้านของตนไม่มีรายชื่อ อยู่ในบัญชีรายชื่อผู้มีสิทธิเลือกตั้งของหน่วยเลือกตั้งที่ตนหรือผู้นั้นสมควรมีชื่อเป็นผู้มีสิทธิเลือกตั้งในหน่วย เลือกตั้งนั้น ให้นำสำเนาทะเบียนบ้านฉบับเจ้าบ้านและบัตรประจำตัวประชาชนหรือบัตรประจำตัวอื่นใดที่ทาง ราชการออกให้ มายื่นคำร้องขอเพิ่มชื่อ ตามแบบ ส.ถ./ผ.ถ. ๑/๗ ต่อนายทะเบียนอำเภอหรือนายทะเบียน ท้องถิ่นก่อนวันเลือกตั้งไม่น้อยกว่า ๑๐ วัน

เมื่อนายทะเบียนอำเภอหรือนายทะเบียนท้องถิ่นได้รับคำร้องและหลักฐานแล้ว ให้รีบตรวจสอบ หลักฐาน หากเห็นว่าผู้ยื่นคำร้องหรือผู้มีชื่ออยู่ในทะเบียนบ้านเป็นผู้มีสิทธิเลือกตั้ง ให้เพิ่มชื่อลงในบัญชีรายชื่อ ผู้มีสิทธิเลือกตั้งด้วยวิธีพิมพ์ชื่อและรายการเพิ่มเติมต่อใบสุดท้ายของบัญชีรายชื่อผู้มีสิทธิเลือกตั้งของหน่วย เลือกตั้งนั้น พร้อมบันทึกสาเหตุของการเพิ่มชื่อไว้ในช่องหมายเหตุและลงลายมือชื่อ วัน เดือน ปี กำกับไว้ และแจ้งให้ผู้ยื่นคำร้องหรือเจ้าบ้านทราบพร้อมด้วยเหตุผลภายใน ๓ วันนับแต่วันที่รับคำร้อง

กรณีนายทะเบียนอำเภอหรือนายทะเบียนท้องถิ่นเห็นว่า ผู้ยื่นคำร้องหรือผู้มีชื่ออยู่ในทะเบียนบ้าน ที่ขอเพิ่มชื่อเป็นผู้ไม่มีสิทธิเลือกตั้ง ให้รายงานต่อคณะกรรมการการเลือกตั้งประจำองค์กรปกครองส่วนท้องถิ่น พิจารณาโดยเร็ว

เมื่อคณะกรรมการการเลือกตั้งประจำองค์กรปกครองส่วนท้องถิ่นได้รับรายงานจากนายทะเบียน อำเภอหรือนายทะเบียนท้องถิ่นแล้ว ให้รีบพิจารณาโดยเร็ว หากเห็นว่าผู้ยื่นคำร้องหรือผู้มีชื่ออยู่ในทะเบียนบ้าน เป็นผู้ไม่มีสิทธิเลือกตั้ง ให้มีคำสั่งเพิ่มชื่อผู้นั้นลงในบัญชีรายชื่อผู้มีสิทธิเลือกตั้งและแจ้งคำสั่งไปยังนายทะเบียนอำเภอ หรือนายทะเบียนท้องถิ่นพร้อมด้วยเหตุผลภายใน ๓ วันนับแต่วันที่ได้รับรายงาน ในการนี้ให้นายทะเบียนอำเภอ หรือนายทะเบียนท้องถิ่นปฏิบัติตามคำสั่งของคณะกรรมการการเลือกตั้งประจำองค์กรปกครองส่วนท้องถิ่น ด้วยวิธีเพิ่มชื่อเพิ่มเติมด้วยวิธีพิมพ์ชื่อและรายการเพิ่มเติมต่อใบสุดท้ายของบัญชีรายชื่อผู้มีสิทธิเลือกตั้งของ หน่วยเลือกตั้งนั้น พร้อมทั้งบันทึกสาเหตุของการเพิ่มชื่อไว้ในช่องหมายเหตุและลงลายมือชื่อ วัน เดือน ปี กำกับไว้ และแจ้งให้ผู้ยื่นคำร้องหรือเจ้าบ้านทราบพร้อมด้วยเหตุผลภายใน ๓ วันนับแต่วันที่คณะกรรมการการเลือกตั้ง ประจำองค์กรปกครองส่วนท้องถิ่นมีคำสั่ง

กรณีที่คณะกรรมการการเลือกตั้งประจำองค์กรปกครองส่วนท้องถิ่นเห็นว่า ผู้ยื่นคำร้องหรือผู้มีชื่ออยู่ในทะเบียนบ้านที่ขอเพิ่มชื่อเป็นผู้ไม่มีสิทธิเลือกตั้ง ให้นายทะเบียนอำเภอหรือนายทะเบียนท้องถิ่นแจ้งให้ผู้ยื่นคำร้องหรือเจ้าบ้านทราบ พร้อมด้วยเหตุผลภายใน ๓ วันนับแต่วันที่คณะกรรมการการเลือกตั้งประจำองค์กรปกครองส่วนท้องถิ่นมีคำสั่ง

๖.๑ กรณีย้ายทะเบียนบ้านออกจากเขตเลือกตั้งในองค์กรปกครองส่วนท้องถิ่นเดียวกัน

ผู้มีสิทธิเลือกตั้งที่ย้ายทะเบียนบ้านออกจากเขตเลือกตั้งหนึ่งไปยังอีกเขตเลือกตั้งหนึ่งในองค์กรปกครองส่วนท้องถิ่นเดียวกันตามมาตรา ๓๘ วรรคสอง แห่งพระราชบัญญัติการเลือกตั้งสมาชิกสภาท้องถิ่นหรือผู้บริหารท้องถิ่น พ.ศ. ๒๕๖๒ ให้บุคคลนั้นมีสิทธิออกเสียงลงคะแนนในหน่วยเลือกตั้งที่ตนมีชื่ออยู่ในทะเบียนบ้านครั้งสุดท้ายเป็นเวลาติดต่อกันไม่น้อยกว่า ๑ ปี

กรณีที่องค์กรปกครองส่วนท้องถิ่นใดมีการเลือกตั้งเฉพาะผู้บริหารท้องถิ่น หรือมีการเลือกตั้งสมาชิกสภาท้องถิ่นและผู้บริหารท้องถิ่นพร้อมกัน ให้บุคคลนั้นมีสิทธิออกเสียงลงคะแนนในหน่วยเลือกตั้งผู้บริหารท้องถิ่นในเขตเลือกตั้งที่ตนมีชื่ออยู่ และให้มีสิทธิออกเสียงลงคะแนนเลือกตั้งสมาชิกสภาท้องถิ่นในเขตเลือกตั้งที่ตนมีชื่ออยู่ในทะเบียนบ้านครั้งสุดท้ายเป็นเวลาติดต่อกันไม่น้อยกว่า ๑ ปี

การใช้สิทธิออกเสียงลงคะแนนเลือกตั้งสมาชิกสภาท้องถิ่นดังกล่าวให้ผู้มีสิทธิเลือกตั้งยื่นคำขอเพิ่มชื่อ ตามแบบ ส.ถ./ผ.ถ. ๑/๗ โดยให้ยื่นต่อนายทะเบียนอำเภอหรือนายทะเบียนท้องถิ่นที่ตนมีชื่ออยู่ในทะเบียนบ้านครั้งสุดท้ายเป็นเวลาติดต่อกันไม่น้อยกว่า ๑ ปี และก่อนวันเลือกตั้งไม่น้อยกว่า ๑๐ วัน ด้วยวิธีการใดวิธีการหนึ่งดังต่อไปนี้

(๑) ยื่นคำขอด้วยตนเอง

(๒) ยื่นคำขอทางไปรษณีย์ลงทะเบียน โดยให้ถือวันประทับตราไปรษณีย์เป็นสำคัญ

เมื่อนายทะเบียนอำเภอหรือนายทะเบียนท้องถิ่นได้รับคำร้องแล้วให้รีบตรวจสอบหลักฐาน หากเห็นว่าผู้ยื่นคำร้องเป็นผู้มีสิทธิเลือกตั้งสมาชิกสภาท้องถิ่นให้เพิ่มชื่อลงในบัญชีรายชื่อผู้มีสิทธิเลือกตั้งด้วยวิธีพิมพ์ชื่อและรายการเพิ่มเติมต่อไปสุดท้ายของบัญชีรายชื่อผู้มีสิทธิเลือกตั้งของหน่วยเลือกตั้งนั้น พร้อมบันทึกสาเหตุของการเพิ่มชื่อไว้ในช่องหมายเหตุ และลงลายมือชื่อ วัน เดือน ปี กำกับไว้ และแจ้งให้ผู้ยื่นคำร้องทราบภายใน ๓ วันนับแต่วันที่รับคำร้อง และให้หมายเหตุว่ามีสิทธิเลือกตั้งเฉพาะสมาชิกสภาท้องถิ่น

๖.๒ กรณีให้เพิ่มชื่อแล้วแต่ไม่มีชื่อในบัญชีรายชื่อผู้มีสิทธิเลือกตั้ง

กรณีที่ผู้ยื่นคำร้องขอเพิ่มชื่อได้รับแจ้งจากนายทะเบียนอำเภอหรือนายทะเบียนท้องถิ่นให้เพิ่มชื่อในบัญชีรายชื่อผู้มีสิทธิเลือกตั้งแล้ว แต่ไม่ปรากฏรายชื่อของบุคคลดังกล่าวในบัญชีรายชื่อผู้มีสิทธิเลือกตั้ง ผู้มีสิทธิเลือกตั้งนั้นสามารถขอเพิ่มชื่อต่อคณะกรรมการการเลือกตั้งประจำหน่วยเลือกตั้งในวันเลือกตั้งได้ โดยใช้แบบ ส.ถ./ผ.ถ. ๑/๗ ที่นายทะเบียนอำเภอหรือนายทะเบียนท้องถิ่นออกให้เป็นหลักฐานในการขอเพิ่มชื่อ

เมื่อคณะกรรมการประจำหน่วยเลือกตั้งได้รับคำร้องตามแบบ ส.ถ./ผ.ถ. ๑/๗ ให้เพิ่มชื่อที่นายทะเบียนอำเภอหรือนายทะเบียนท้องถิ่นออกให้ ให้รีบตรวจสอบโดยเร็ว หากเห็นว่าเป็นเอกสารที่ถูกต้อง ให้เพิ่มชื่อลงในบัญชีรายชื่อผู้มีสิทธิเลือกตั้งชุดที่ใช้สำหรับการตรวจสอบและหมายเหตุการออกเสียงลงคะแนน ด้วยวิธีการเขียนชื่อและรายการเพิ่มเติมต่อไปสุดท้ายของบัญชีรายชื่อผู้มีสิทธิเลือกตั้งของหน่วยเลือกตั้งนั้น พร้อมบันทึกสาเหตุของการเพิ่มชื่อไว้ในช่องหมายเหตุ โดยให้ประธานกรรมการประจำหน่วยเลือกตั้งลงลายมือชื่อ วัน เดือน ปี กำกับไว้ และเก็บหนังสือรับรองการอนุมัติให้เพิ่มชื่อไว้เป็นหลักฐานพร้อมทั้งบันทึกการให้เพิ่มชื่อไว้ในรายงานเหตุการณ์ประจำที่เลือกตั้ง (ส.ถ./ผ.ถ. ๕/๓) ด้วย

๖.๓ กรณีได้รับแจ้งคำวินิจฉัยของคณะกรรมการการเลือกตั้งประจำองค์กรปกครองส่วนท้องถิ่นให้เพิ่มชื่อก่อนวันเลือกตั้งหรือในวันเลือกตั้ง

ก่อนวันเลือกตั้ง หากนายทะเบียนอำเภอหรือนายทะเบียนท้องถิ่นได้รับแจ้งคำวินิจฉัยของคณะกรรมการการเลือกตั้งประจำองค์กรปกครองส่วนท้องถิ่นให้ดำเนินการเพิ่มชื่อบุคคลใดในบัญชีรายชื่อผู้มีสิทธิเลือกตั้งกรณีมีการร้องคัดค้านการถูกถอนชื่อตามกฎหมายว่าด้วยการเลือกตั้งสมาชิกสภาท้องถิ่นหรือผู้บริหารท้องถิ่นแล้ว ให้ดำเนินการเพิ่มชื่อให้เป็นไปตามนั้น ด้วยวิธีพิมพ์ชื่อและรายการเพิ่มเติมต่อไปสุดท้ายของบัญชีรายชื่อผู้มีสิทธิเลือกตั้งของหน่วยเลือกตั้งนั้น พร้อมบันทึกสาเหตุของการเพิ่มชื่อไว้ในช่องหมายเหตุ และลงลายมือชื่อ วัน เดือน ปี กำกับไว้

ในวันเลือกตั้ง หากคณะกรรมการประจำหน่วยเลือกตั้งได้รับแจ้งคำวินิจฉัยของคณะกรรมการการเลือกตั้งประจำองค์กรปกครองส่วนท้องถิ่นให้ดำเนินการเพิ่มชื่อบุคคลใดในบัญชีรายชื่อผู้มีสิทธิเลือกตั้ง กรณีมีการร้องคัดค้านการถูกถอนชื่อ ตามกฎหมายว่าด้วยการเลือกตั้งสมาชิกสภาท้องถิ่นหรือผู้บริหารท้องถิ่นแล้ว ให้ดำเนินการเพิ่มชื่อให้เป็นไปตามนั้นด้วยวิธีเขียนชื่อและรายการเพิ่มเติมต่อไปสุดท้ายของบัญชีรายชื่อผู้มีสิทธิเลือกตั้งของหน่วยเลือกตั้งนั้น พร้อมบันทึกสาเหตุของการเพิ่มชื่อไว้ในช่องหมายเหตุ โดยให้ประธานกรรมการประจำหน่วยเลือกตั้งลงลายมือชื่อ วัน เดือน ปี กำกับไว้

ให้นายทะเบียนอำเภอหรือนายทะเบียนท้องถิ่นดำเนินการบันทึกข้อมูลการเพิ่มชื่อในบัญชีรายชื่อผู้มีสิทธิเลือกตั้งให้ถูกต้อง

(ระเบียบ กกต. ว่าด้วยการเลือกตั้งสมาชิกสภาท้องถิ่นหรือผู้บริหารท้องถิ่น พ.ศ. ๒๕๖๑ ข้อ ๗๕ ถึงข้อ ๘๒)

๗. การถอนชื่อผู้มีสิทธิเลือกตั้งออกจากบัญชีรายชื่อผู้มีสิทธิเลือกตั้ง

กรณีนายทะเบียนอำเภอ นายทะเบียนท้องถิ่น หรือผู้อำนวยการการเลือกตั้งประจำองค์กรปกครองส่วนท้องถิ่นพบว่าการจัดทำบัญชีรายชื่อผู้มีสิทธิเลือกตั้งมีความผิดพลาดหรือมีเหตุอันควรเชื่อได้ว่ามีการย้ายบุคคลใดเข้ามาในทะเบียนบ้านเพื่อประโยชน์ในการเลือกตั้งโดยมิชอบ ไม่ว่าจะพบเหตุดังกล่าวก่อนหรือหลังการประกาศบัญชีรายชื่อผู้มีสิทธิเลือกตั้ง ให้รายงานพร้อมด้วยพยานหลักฐานที่มีหรือสาเหตุที่เกิดต่อคณะกรรมการการเลือกตั้งประจำองค์กรปกครองส่วนท้องถิ่นโดยเร็ว

เมื่อคณะกรรมการการเลือกตั้งประจำองค์กรปกครองส่วนท้องถิ่นได้รับรายงานแล้วให้รีบพิจารณาโดยเร็ว หากเห็นว่าบัญชีรายชื่อผู้มีสิทธิเลือกตั้งของหน่วยเลือกตั้งใดมีความผิดพลาด หรือปรากฏชื่อบุคคลที่ไม่มีสิทธิเลือกตั้ง หรือได้มีการย้ายบุคคลใดเข้ามาในทะเบียนบ้านเพื่อประโยชน์ในการเลือกตั้งโดยมิชอบจริง ให้คณะกรรมการการเลือกตั้งประจำองค์กรปกครองส่วนท้องถิ่นมีคำสั่งให้แก้ไขหรือถอนชื่อนั้นออกจากบัญชีรายชื่อผู้มีสิทธิเลือกตั้งและแจ้งคำสั่งไปยังนายทะเบียนอำเภอหรือนายทะเบียนท้องถิ่นภายใน ๓ วัน นับแต่วันที่ได้รับรายงาน ในการนี้ให้นายทะเบียนอำเภอหรือนายทะเบียนท้องถิ่นปฏิบัติตามคำสั่งของคณะกรรมการการเลือกตั้งประจำองค์กรปกครองส่วนท้องถิ่นโดยให้ดำเนินการขีดฆ่าชื่อออก พร้อมบันทึกสาเหตุของการถอนชื่อไว้ในช่องหมายเหตุและลงลายมือชื่อ วัน เดือน ปี กำกับไว้ แล้วแจ้งให้เจ้าบ้านทราบภายใน ๓ วัน นับแต่วันที่คณะกรรมการการเลือกตั้งประจำองค์กรปกครองส่วนท้องถิ่นหรือผู้ที่ได้รับมอบหมายมีคำสั่ง

กรณีผู้มีสิทธิเลือกตั้งเห็นว่า ในบัญชีรายชื่อผู้มีสิทธิเลือกตั้งของหน่วยเลือกตั้งมีชื่อผู้ไม่มีสิทธิเลือกตั้งปรากฏอยู่ ให้ผู้มีสิทธิเลือกตั้งนั้นยื่นคำร้องขอถอนชื่อผู้ไม่มีสิทธิเลือกตั้งดังกล่าวออกจากบัญชีรายชื่อผู้มีสิทธิเลือกตั้งต่อนายทะเบียนอำเภอหรือนายทะเบียนท้องถิ่นก่อนวันเลือกตั้งไม่น้อยกว่า ๑๐ วัน

เมื่อนายทะเบียนอำเภอหรือนายทะเบียนท้องถิ่นได้พิจารณาคำร้องแล้วเห็นว่า มีหลักฐานเชื่อได้ว่าผู้มีชื่ออยู่ในบัญชีรายชื่อผู้มีสิทธิเลือกตั้งดังกล่าวเป็นผู้ไม่มีสิทธิเลือกตั้งให้ส่งชื่อนั้นออกจากบัญชีรายชื่อผู้มีสิทธิเลือกตั้งโดยความเห็นชอบของคณะกรรมการการเลือกตั้งประจำองค์กรปกครองส่วนท้องถิ่น โดยให้ดำเนินการขีดฆ่าชื่อออกพร้อมบันทึกสาเหตุของการถอนชื่อไว้ในช่องหมายเหตุและลงลายมือชื่อ วัน เดือน ปี กำกับไว้ แล้วให้แจ้งคำสั่งให้ผู้ยื่นคำร้องและเจ้าบ้านทราบภายใน ๓ วันนับแต่วันที่รับคำร้อง

กรณีนายทะเบียนอำเภอหรือนายทะเบียนท้องถิ่นพิจารณาแล้วเห็นว่าผู้มีชื่ออยู่ในบัญชีรายชื่อผู้มีสิทธิเลือกตั้งที่ถูกขอถอนชื่อเป็นผู้มีสิทธิเลือกตั้ง ให้รายงานพร้อมแสดงเหตุผลเป็นลายลักษณ์อักษรต่อคณะกรรมการการเลือกตั้งประจำองค์กรปกครองส่วนท้องถิ่นพิจารณาโดยเร็ว พร้อมทั้งแจ้งให้ผู้ยื่นคำร้องทราบภายใน ๓ วันนับแต่วันที่รับคำร้อง

กรณีคณะกรรมการการเลือกตั้งประจำองค์กรปกครองส่วนท้องถิ่นพิจารณาแล้วเห็นว่า ผู้มีชื่ออยู่ในบัญชีรายชื่อผู้มีสิทธิเลือกตั้งที่ถูกขอถอนชื่อเป็นผู้มีสิทธิเลือกตั้ง ให้แจ้งคำสั่งไปยังนายทะเบียนอำเภอหรือนายทะเบียนท้องถิ่นภายใน ๓ วันนับแต่วันที่ได้รับรายงาน ในการนี้ให้นายทะเบียนอำเภอหรือนายทะเบียนท้องถิ่นแจ้งให้ผู้ยื่นคำร้องทราบภายใน ๓ วันนับแต่วันที่คณะกรรมการการเลือกตั้งประจำองค์กรปกครองส่วนท้องถิ่นมีคำสั่ง

เมื่อคณะกรรมการการเลือกตั้งประจำองค์กรปกครองส่วนท้องถิ่นได้รับรายงานแล้วให้รีบพิจารณาโดยเร็ว หากเห็นว่าผู้มีชื่ออยู่ในบัญชีรายชื่อผู้มีสิทธิเลือกตั้งที่ถูกขอลงชื่อ เป็นผู้ไม่มีสิทธิเลือกตั้ง ให้มีคำสั่งถอนชื่อบุคคลนั้นออกจากบัญชีรายชื่อผู้มีสิทธิเลือกตั้ง และแจ้งคำสั่งไปยังนายทะเบียนอำเภอหรือนายทะเบียนท้องถิ่นภายใน ๓ วันนับแต่วันที่ได้รับรายงาน ในการนี้ให้นายทะเบียนอำเภอหรือนายทะเบียนท้องถิ่นปฏิบัติตามคำสั่งของคณะกรรมการการเลือกตั้งประจำองค์กรปกครองส่วนท้องถิ่น โดยให้ขีดฆ่าชื่อออกจากบัญชีรายชื่อผู้มีสิทธิเลือกตั้งพร้อมบันทึกสาเหตุของการถอนชื่อไว้ในช่องหมายเหตุและลงลายมือชื่อ วัน เดือน ปี กำกับไว้แล้วให้แจ้งคำสั่งให้ผู้ยื่นคำร้องและเจ้าบ้านทราบโดยเร็ว

กรณีที่เจ้าบ้านผู้ใดเห็นว่า ในบัญชีรายชื่อผู้มีสิทธิเลือกตั้งปรากฏชื่อบุคคลอื่นในทะเบียนบ้านของตน โดยที่บุคคลนั้นมิได้มีชื่ออยู่ในทะเบียนบ้านดังกล่าวจริง ให้เจ้าบ้านหรือผู้ซึ่งเจ้าบ้านมอบหมายนำสำเนาทะเบียนบ้านฉบับเจ้าบ้านไปแสดงเป็นหลักฐานต่อนายทะเบียนอำเภอหรือนายทะเบียนท้องถิ่นก่อนวันเลือกตั้งไม่น้อยกว่า ๑๐ วันหรือนำหลักฐานดังกล่าวไปแสดงต่อคณะกรรมการประจำหน่วยเลือกตั้งในวันเลือกตั้ง

เมื่อนายทะเบียนอำเภอหรือนายทะเบียนท้องถิ่นพิจารณาแล้วเห็นว่า บุคคลนั้นมิได้มีชื่ออยู่ในทะเบียนบ้านดังกล่าวจริง ให้มีคำสั่งถอนชื่อบุคคลนั้นออกจากบัญชีรายชื่อผู้มีสิทธิเลือกตั้ง โดยให้ขีดฆ่าชื่อออกพร้อมบันทึกสาเหตุของการถอนชื่อไว้ในช่องหมายเหตุ และลงลายมือชื่อ วัน เดือน ปี กำกับไว้ แล้วแจ้งคำสั่งให้เจ้าบ้านหรือผู้ซึ่งเจ้าบ้านมอบหมายทราบภายใน ๓ วันนับแต่วันที่ได้รับหลักฐานจากเจ้าบ้าน

กรณีที่เจ้าบ้านหรือผู้ซึ่งเจ้าบ้านมอบหมายนำสำเนาทะเบียนบ้านฉบับเจ้าบ้านหรือหลักฐานอื่นใดไปแสดงต่อคณะกรรมการประจำหน่วยเลือกตั้งในวันเลือกตั้ง หากพิจารณาแล้วเห็นว่าบุคคลนั้นมิได้มีชื่ออยู่ในทะเบียนบ้านดังกล่าวจริง ให้คณะกรรมการประจำหน่วยเลือกตั้งมีคำสั่งถอนชื่อออกจากบัญชีรายชื่อผู้มีสิทธิเลือกตั้ง โดยให้ขีดฆ่าชื่อออก พร้อมบันทึกสาเหตุของการถอนชื่อไว้ในช่องหมายเหตุและให้ประธานกรรมการประจำหน่วยเลือกตั้งลงลายมือชื่อ วัน เดือน ปี กำกับไว้ และให้มีการบันทึกการถอนชื่อไว้ในรายงานเหตุการณ์ประจำที่เลือกตั้ง (ส.ถ./ผ.ถ. ๕/๓) ด้วย

กรณีที่คณะกรรมการการเลือกตั้งประจำองค์กรปกครองส่วนท้องถิ่นมีคำสั่งถอนชื่อบุคคลใดออกจากบัญชีรายชื่อผู้มีสิทธิเลือกตั้ง หรือนายทะเบียนอำเภอ หรือนายทะเบียนท้องถิ่นมีคำสั่งถอนชื่อบุคคลใดออกจากบัญชีรายชื่อผู้มีสิทธิเลือกตั้ง ถ้าผู้ที่ถูกถอนชื่อออกจากบัญชีรายชื่อผู้มีสิทธิเลือกตั้งมีหลักฐานแสดงว่าเป็นผู้มีสิทธิเลือกตั้ง ให้ยื่นคำร้องคัดค้านการถูกถอนชื่อต่อคณะกรรมการการเลือกตั้งประจำองค์กรปกครองส่วนท้องถิ่นแล้วให้คณะกรรมการการเลือกตั้งประจำองค์กรปกครองส่วนท้องถิ่นรีบตรวจสอบข้อเท็จจริงแล้ววินิจฉัยโดยเร็ว คำวินิจฉัยของคณะกรรมการการเลือกตั้งประจำองค์กรปกครองส่วนท้องถิ่นให้เป็นที่สุดท้ายสำหรับการเลือกตั้งครั้งนั้น

กรณีที่คณะกรรมการการเลือกตั้งประจำองค์กรปกครองส่วนท้องถิ่นมีคำวินิจฉัยให้เพิ่มชื่อบุคคลใดในบัญชีรายชื่อผู้มีสิทธิเลือกตั้ง ให้ดำเนินการเพิ่มชื่อโดยปฏิบัติเช่นเดียวกับการเพิ่มชื่อตามข้อ ๖.๓ กรณีได้รับแจ้งคำวินิจฉัยของคณะกรรมการการเลือกตั้งประจำองค์กรปกครองส่วนท้องถิ่นให้เพิ่มชื่อก่อนวันเลือกตั้งหรือในวันเลือกตั้ง แล้วแต่กรณี

๘. การเพิกถอนสิทธิเลือกตั้ง

ในกรณีที่ศาลมีคำพิพากษาให้เพิกถอนสิทธิเลือกตั้งของบุคคลใดแม้คำพิพากษายังไม่ถึงที่สุดก็ตาม และคณะกรรมการการเลือกตั้งได้รับทราบคำพิพากษานั้นแล้ว ให้เลขาธิการคณะกรรมการการเลือกตั้งจัดให้มีการบันทึกลงในทะเบียนการเพิกถอนสิทธิเลือกตั้ง และให้แจ้งผู้อำนวยการทะเบียนกลางเพื่อหมายเหตุการถูกเพิกถอนสิทธิเลือกตั้งไว้ในบัญชีรายชื่อผู้มีสิทธิเลือกตั้งเป็นประจำทุกเดือน

เมื่อมีการประกาศให้มีการเลือกตั้งสมาชิกสภาท้องถิ่นหรือผู้บริหารท้องถิ่นในองค์กรปกครองส่วนท้องถิ่นใดแล้ว ให้ผู้อำนวยการการเลือกตั้งประจำจังหวัดแจ้งรายชื่อบุคคลที่ถูกเพิกถอนสิทธิเลือกตั้งให้ผู้อำนวยการการเลือกตั้งประจำองค์กรปกครองส่วนท้องถิ่นทราบทันที เพื่อแจ้งให้นายทะเบียนอำเภอหรือนายทะเบียนท้องถิ่นใช้เป็นข้อมูลในการตรวจสอบและจัดทำบัญชีรายชื่อผู้มีสิทธิเลือกตั้ง

ภายหลังจากการประกาศบัญชีรายชื่อผู้มีสิทธิเลือกตั้ง และศาลมีคำพิพากษาถึงที่สุดให้เพิกถอนสิทธิเลือกตั้งบุคคลใดเพิ่มเติม หรือเปลี่ยนแปลงการเพิกถอนสิทธิเลือกตั้ง หรือกรณีพบหมายเหตุการถูกเพิกถอนสิทธิเลือกตั้งของบุคคลใดผิดไปจากข้อเท็จจริง ให้ผู้อำนวยการการเลือกตั้งประจำจังหวัดดำเนินการปรับปรุงทะเบียนการเพิกถอนสิทธิเลือกตั้ง และแจ้งให้นายทะเบียนอำเภอหรือนายทะเบียนท้องถิ่น เพื่อดำเนินการปรับปรุงการถูก เพิกถอนสิทธิเลือกตั้งในบัญชีรายชื่อผู้มีสิทธิเลือกตั้งให้ถูกต้องตามความเป็นจริง โดยใช้วิธีการบันทึกเพิ่มเติมหรือขีดฆ่าออก และให้บันทึกสาเหตุไว้ในช่องหมายเหตุและลงลายมือชื่อ วัน เดือน ปี กำกับไว้

(ระเบียบ กกต. ว่าด้วยการเลือกตั้งสมาชิกสภาท้องถิ่นหรือผู้บริหารท้องถิ่น พ.ศ. ๒๕๖๑ ข้อ ๘๘ ถึงข้อ ๘๙)

๙. การแจ้งเหตุที่ไม่อาจไปใช้สิทธิเลือกตั้ง และการจัดทำบัญชีรายชื่อผู้มีสิทธิเลือกตั้งที่ไม่ไปใช้สิทธิเลือกตั้ง

เมื่อมีการประกาศให้มีการเลือกตั้งสมาชิกสภาท้องถิ่นหรือผู้บริหารท้องถิ่นขององค์กรปกครองส่วนท้องถิ่นใด ให้นายทะเบียนอำเภอหรือนายทะเบียนท้องถิ่นมีหน้าที่รับแจ้งเหตุและดำเนินการเกี่ยวกับการรับแจ้งเหตุ

ผู้มีสิทธิเลือกตั้งใดที่ไม่อาจไปใช้สิทธิเลือกตั้งสมาชิกสภาท้องถิ่นหรือผู้บริหารท้องถิ่นได้เนื่องจาก

- (๑) มีกิจธุระจำเป็นเร่งด่วนที่ต้องเดินทางไปพื้นที่ห่างไกล
- (๒) เจ็บป่วยและไม่สามารถเดินทางไปใช้สิทธิเลือกตั้งได้
- (๓) เป็นคนพิการหรือทุพพลภาพ หรือผู้สูงอายุและไม่สามารถเดินทางไปใช้สิทธิเลือกตั้งได้
- (๔) เดินทางออกนอกราชอาณาจักร
- (๕) มีถิ่นที่อยู่ห่างไกลจากที่เลือกตั้งเกินกว่าหนึ่งร้อยกิโลเมตร

(๖) ได้รับคำสั่งจากทางราชการให้ไปปฏิบัติหน้าที่นอกเขตเลือกตั้ง

(๗) เหตุสุดวิสัยหรือเหตุอื่นที่คณะกรรมการการเลือกตั้งกำหนด

ให้แจ้งเหตุที่ไม่อาจไปใช้สิทธิเลือกตั้ง ตามแบบ ส.ถ./ผ.ถ. ๑/๘ หรือทำเป็นหนังสือ ซึ่งอย่างน้อยต้องระบุเลขประจำตัวประชาชนและที่อยู่ตามหลักฐานทะเบียนบ้านให้ชัดเจน พร้อมทั้งแจ้งด้วยว่าไม่อาจไปใช้สิทธิเลือกตั้งได้ด้วยเหตุใด ยื่นต่อนายทะเบียนอำเภอหรือนายทะเบียนท้องถิ่นที่ตนมีชื่ออยู่ในทะเบียนบ้านในเขตท้องที่ด้วยตนเองหรือทำเป็นหนังสือมอบหมายให้บุคคลอื่นไปยื่นแทน หรือส่งทางไปรษณีย์ลงทะเบียน โดยต้องแจ้งเหตุภายใน ๗ วันก่อนวันเลือกตั้งหรือภายใน ๗ วันนับแต่วันเลือกตั้ง

กรณีผู้มีสิทธิเลือกตั้งดำเนินการแจ้งเหตุจำเป็นที่ไม่อาจไปใช้สิทธิเลือกตั้งก่อนระยะเวลาที่กำหนดให้นายทะเบียนอำเภอหรือนายทะเบียนท้องถิ่นรับคำร้องตามแบบ ส.ถ./ผ.ถ. ๑/๘ หรือหนังสือแจ้งเหตุดังกล่าวไว้พิจารณาเมื่อถึงกำหนดระยะเวลาที่กำหนด และเมื่อพิจารณาแล้วหากเหตุที่ผู้มีสิทธิเลือกตั้งแจ้งนั้นมิใช่เหตุอันสมควร ให้แจ้งให้ผู้มีสิทธิเลือกตั้งทราบภายใน ๓ วันนับแต่วันที่ได้รับแจ้งเหตุ

การแจ้งเหตุจำเป็นที่ไม่อาจไปใช้สิทธิเลือกตั้งทางอิเล็กทรอนิกส์ ให้เป็นไปตามประกาศของคณะกรรมการการเลือกตั้ง

(ระเบียบ กกต. ว่าด้วยการเลือกตั้งสมาชิกสภาท้องถิ่นและผู้บริหารท้องถิ่น พ.ศ. ๒๕๖๑ ข้อ ๖๐ ข้อ ๖๑ ข้อ ๖๒ และข้อ ๖๕)

เมื่อนายทะเบียนอำเภอหรือนายทะเบียนท้องถิ่นได้รับการแจ้งเหตุและเห็นว่าเป็นเหตุอันสมควรที่ไม่อาจไปใช้สิทธิเลือกตั้งให้บันทึกการแจ้งเหตุไว้ในบัญชีรายชื่อผู้มีสิทธิเลือกตั้งในช่องหมายเหตุและลงลายมือชื่อ วัน เดือน ปี กำกับไว้ กรณีเห็นว่าไม่เป็นเหตุอันสมควรที่ไม่อาจไปใช้สิทธิเลือกตั้ง ให้แจ้งผู้มีสิทธิเลือกตั้งนั้นทราบภายใน ๓ วันนับแต่วันที่รับหนังสือแจ้งเหตุและเก็บหนังสือแจ้งเหตุนั้นไว้เป็นหลักฐาน ผู้มีสิทธิเลือกตั้งที่ได้รับแจ้งคำร้องดังกล่าว มีสิทธิยื่นอุทธรณ์ต่อผู้อำนวยการการเลือกตั้งประจำจังหวัดภายใน ๓๐ วันนับแต่วันเลือกตั้ง และให้ผู้อำนวยการการเลือกตั้งประจำจังหวัดพิจารณาคำร้องให้แล้วเสร็จภายใน ๓ วันนับแต่วันที่รับคำร้อง

(ระเบียบ กกต. ว่าด้วยการเลือกตั้งสมาชิกสภาท้องถิ่นและผู้บริหารท้องถิ่น พ.ศ. ๒๕๖๑ ข้อ ๖๓ และข้อ ๖๔)

เมื่อนายทะเบียนอำเภอหรือนายทะเบียนท้องถิ่นได้รับบัญชีรายชื่อผู้มีสิทธิเลือกตั้งชุดที่คณะกรรมการประจำหน่วยเลือกตั้งใช้ตรวจสอบและหมายเหตุการออกเสียงลงคะแนนของแต่ละหน่วยเลือกตั้งจากผู้อำนวยการการเลือกตั้งประจำองค์กรปกครองส่วนท้องถิ่นแล้วให้ดำเนินการจัดทำบัญชีรายชื่อผู้มีสิทธิเลือกตั้งที่ไม่ไปใช้สิทธิเลือกตั้งและไม่แจ้งเหตุที่ไม่อาจไปใช้สิทธิเลือกตั้ง หรือแจ้งแล้วแต่นายทะเบียนอำเภอหรือนายทะเบียนท้องถิ่นพิจารณาแล้วเห็นว่ามีเหตุอันสมควร ให้แล้วเสร็จภายใน ๖๐ วันนับแต่วันเลือกตั้งตามแบบ ส.ถ./ผ.ถ. ๑/๙ จำนวน ๔ ชุด และให้ดำเนินการดังนี้

(๑) ชุดที่ ๑ สำหรับสำนักงานคณะกรรมการการเลือกตั้งประจำจังหวัดเก็บรักษาไว้เป็นหลักฐาน

(๒) ชุดที่ ๒ มอบให้หัวหน้าพนักงานส่วนท้องถิ่นหรือผู้อำนวยการเขตของกรุงเทพมหานครเก็บไว้เป็นหลักฐาน

(๓) ชุดที่ ๓ มอบหัวหน้าพนักงานส่วนท้องถิ่นปิดประกาศไว้ ณ ที่ทำการองค์การปกครองส่วนท้องถิ่น

(๔) ชุดที่ ๔ มอบให้หัวหน้าพนักงานส่วนท้องถิ่นหรือผู้อำนวยการเขตของกรุงเทพมหานคร ปิดประกาศไว้ ณ ที่ทำการผู้ใหญ่บ้านหรือสถานอื่นที่เห็นสมควรเฉพาะผู้มีสิทธิเลือกตั้งที่อยู่ในเขตหมู่บ้าน หรือปิดประกาศไว้ ณ เขตชุมชนหนาแน่นเฉพาะผู้มีสิทธิเลือกตั้งที่อยู่ในเขตชุมชนนั้น

ให้ผู้ว่าการทะเบียนกลางหรือผู้ที่ได้รับมอบหมายส่งบัญชีรายชื่อผู้มีสิทธิเลือกตั้งที่ไม่ไป ใช้สิทธิเลือกตั้งและมีได้แจ้งเหตุที่ไม่อาจไปใช้สิทธิเลือกตั้งหรือแจ้งเหตุไว้แล้วแต่เหตุนั้นไม่ใช่เหตุอันสมควร (ส.ถ./ผ.ถ. ๑/๙) ในรูปแบบข้อมูลอิเล็กทรอนิกส์ให้สำนักงานคณะกรรมการการเลือกตั้งเพื่อใช้ตรวจสอบข้อมูล หรือสามารถตรวจสอบข้อมูลทางอินเทอร์เน็ต หรือทางอินเทอร์เน็ต

การจัดทำบัญชีรายชื่อดังกล่าว มิให้ระบุเลขประจำตัวประชาชน ยกเว้นชุดที่ ๑ และชุดที่ ๒

เมื่อนายทะเบียนอำเภอหรือนายทะเบียนท้องถิ่น ได้ดำเนินการจัดทำบัญชีรายชื่อผู้มีสิทธิเลือกตั้ง ที่ไม่ไปใช้สิทธิเลือกตั้งและมีได้แจ้งเหตุที่ไม่อาจไปใช้สิทธิเลือกตั้งหรือแจ้งเหตุไว้แล้วแต่เหตุนั้นไม่ใช่เหตุอันสมควร (ส.ถ./ผ.ถ. ๑/๙) แล้ว ให้ส่งมอบบัญชีรายชื่อผู้มีสิทธิเลือกตั้งชุดที่ใช้ตรวจสอบและหมายเหตุการออกเสียง ลงคะแนนของแต่ละหน่วยเลือกตั้งคืนผู้อำนวยการการเลือกตั้งประจำจังหวัดเพื่อเก็บรักษาไว้เป็นหลักฐานต่อไป

ในกรณีที่ปรากฏว่าบัญชีรายชื่อผู้มีสิทธิเลือกตั้งที่ไม่ไปใช้สิทธิเลือกตั้งและมีได้แจ้งเหตุที่ไม่อาจไป ใช้สิทธิเลือกตั้งหรือแจ้งเหตุไว้แล้วแต่เหตุนั้นไม่ใช่เหตุอันสมควร มีความผิดพลาดคลาดเคลื่อนจากข้อเท็จจริง ให้ผู้มีส่วนได้เสียยื่นคำร้องตามแบบ ส.ถ./ผ.ถ. ๑/๑๐ พร้อมหลักฐานต่อผู้อำนวยการการเลือกตั้งประจำจังหวัด หรือผู้ที่ได้รับมอบหมาย

เมื่อผู้อำนวยการการเลือกตั้งประจำจังหวัดหรือผู้ที่ได้รับมอบหมายได้รับคำร้องแล้วให้ตรวจสอบ บัญชีรายชื่อผู้มีสิทธิเลือกตั้ง ชุดที่ได้รับคืนจากนายทะเบียนอำเภอหรือนายทะเบียนท้องถิ่น และตรวจสอบจาก ต้นฉบับบัตรเลือกตั้งที่ใช้ในการออกเสียงลงคะแนนว่าผู้มีสิทธิเลือกตั้งนั้นได้ไปใช้สิทธิเลือกตั้งจริงหรือไม่ หรือตรวจสอบหลักฐานที่ผู้ร้องนำมาแสดงว่าผู้มีสิทธิเลือกตั้งได้ไปใช้สิทธิเลือกตั้งหรือไม่ได้ไปใช้สิทธิเลือกตั้ง แต่ได้แจ้งเหตุความจำเป็นซึ่งเป็นเหตุอันสมควร โดยให้ผู้อำนวยการการเลือกตั้งประจำจังหวัดพิจารณาดำเนินการ ให้แล้วเสร็จภายใน ๑๕ วันนับแต่วันที่รับคำร้อง

ในกรณีที่ผู้อำนวยการการเลือกตั้งประจำจังหวัดหรือผู้ที่ได้รับมอบหมายตรวจสอบแล้วพบว่า ผู้มีสิทธิเลือกตั้งได้ไปใช้สิทธิเลือกตั้งจริง ให้ดำเนินการแก้ไขโดยขีดฆ่าชื่อผู้ถูกจำกัดสิทธินั้นออกจากบัญชีรายชื่อ ผู้มีสิทธิเลือกตั้งที่ไม่ไปใช้สิทธิเลือกตั้งและมีได้แจ้งเหตุที่ไม่อาจไปใช้สิทธิเลือกตั้ง หรือแจ้งเหตุไว้แล้วแต่เหตุนั้น ไม่ใช่เหตุอันสมควร (ส.ถ./ผ.ถ. ๑/๙) ชุดที่ ๑ ซึ่งสำนักงานคณะกรรมการการเลือกตั้งประจำจังหวัดเก็บรักษาไว้ และแจ้งให้ผู้ยื่นคำร้องหรือผู้มีสิทธิเลือกตั้งนั้นทราบ พร้อมทั้งแจ้งไปยังหัวหน้าพนักงานส่วนท้องถิ่น และ นายทะเบียนอำเภอหรือนายทะเบียนท้องถิ่น เพื่อให้ดำเนินการแก้ไขในชุดที่ ๒ และฐานข้อมูลโดยเร็ว แต่หาก ตรวจสอบแล้วพบว่าผู้มีสิทธิเลือกตั้งนั้นไม่ได้ไปใช้สิทธิเลือกตั้งให้แจ้งผู้ยื่นคำร้องโดยเร็ว

(ระเบียบ กกต.ว่าด้วยการเลือกตั้งสมาชิกสภาท้องถิ่นและผู้บริหารท้องถิ่น พ.ศ. ๒๕๖๑ ข้อ ๖๖ และข้อ ๖๗)

ตารางตรวจติดตามการปฏิบัติงานเกี่ยวกับการเลือกตั้งสมาชิกสภาท้องถิ่นหรือผู้บริหารท้องถิ่น

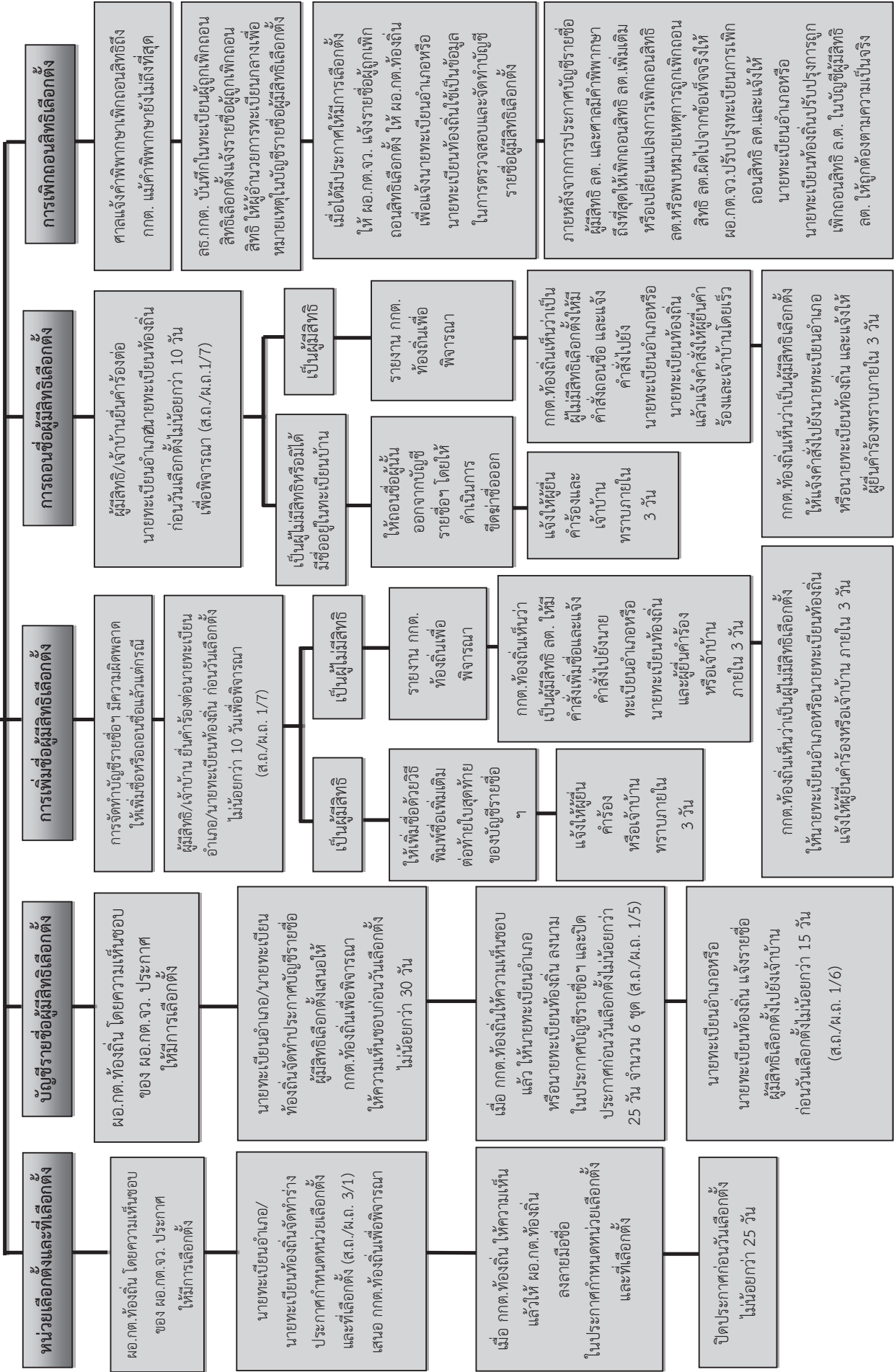
| ลำดับ ที่ | ภารกิจ/กิจกรรม | ระเบียบฯ | ห้วงเวลา ดำเนินการ | ระยะเวลาตาม กฎหมาย | ผลการ ดำเนินงาน |
|--------------|--|------------------------|--|--|--|
| ๑ | จัดทำร่างประกาศกำหนดหน่วยเลือกตั้ง และที่เลือกตั้งเสนอต่อคณะกรรมการ การเลือกตั้งประจำองค์กรปกครอง ส่วนท้องถิ่น เพื่อพิจารณาและให้ ผู้อำนวยการการเลือกตั้งประจำองค์กร ปกครองส่วนท้องถิ่นประกาศกำหนด หน่วยเลือกตั้งและที่เลือกตั้งตามมติ ของคณะกรรมการการเลือกตั้งประจำองค์กร ปกครองส่วนท้องถิ่น | ข้อ ๑๖ ข้อ ๒๐ | ภายในวันที่ | ก่อนวันเลือกตั้ง ไม่น้อยกว่า ๒๕ วัน | <input type="checkbox"/> ดำเนินการแล้ว <input type="checkbox"/> ยังไม่ดำเนินการ |
| ๒ | จัดทำประกาศบัญชีรายชื่อผู้มีสิทธิเลือกตั้ง เสนอคณะกรรมการการเลือกตั้งประจำองค์กร ปกครองส่วนท้องถิ่นพิจารณาให้ความเห็นชอบ | ข้อ ๗๑ | ภายในวันที่ | ก่อนวันเลือกตั้ง ไม่น้อยกว่า ๓๐ วัน | <input type="checkbox"/> ดำเนินการแล้ว <input type="checkbox"/> ยังไม่ดำเนินการ |
| ๓ | เมื่อคณะกรรมการการเลือกตั้งประจำองค์กร ปกครองส่วนท้องถิ่นให้ความเห็นชอบแล้ว ให้นายทะเบียนอำเภอหรือนายทะเบียน ท้องถิ่นลงนามในประกาศบัญชีรายชื่อ ผู้มีสิทธิเลือกตั้ง และปิดประกาศ | ข้อ ๗๑ วรรคสอง | ภายในวันที่ | ก่อนวันเลือกตั้ง ไม่น้อยกว่า ๒๕ วัน | <input type="checkbox"/> ดำเนินการแล้ว <input type="checkbox"/> ยังไม่ดำเนินการ |
| ๔ | ส่งหนังสือแจ้งเจ้าบ้าน | ข้อ ๗๔ | ภายในวันที่ | ก่อนวันเลือกตั้ง ไม่น้อยกว่า ๑๕ วัน | <input type="checkbox"/> ดำเนินการแล้ว <input type="checkbox"/> ยังไม่ดำเนินการ |
| ๕ | เพิ่มชื่อ - ถอนชื่อ | ข้อ ๗๗,๗๘ ข้อ ๘๗,๘๕ | ภายในวันที่ | ก่อนวันเลือกตั้ง ไม่น้อยกว่า ๑๐ วัน | <input type="checkbox"/> ดำเนินการแล้ว <input type="checkbox"/> ยังไม่ดำเนินการ |
| ๖ | เพิ่มชื่อ - ถอนชื่อ กรณีการจัดทำบัญชีรายชื่อผู้มีสิทธิเลือกตั้ง มีความผิดพลาด หรือมีเหตุอันควรเชื่อได้ว่า มีการย้ายบุคคลใดเข้ามาในทะเบียนบ้านเพื่อ ประโยชน์ในการเลือกตั้งโดยมิชอบ | ข้อ ๗๖ ข้อ ๘๓ | ก่อนหรือหลัง การประกาศ บัญชีรายชื่อ ผู้มีสิทธิเลือกตั้ง | | <input type="checkbox"/> ดำเนินการแล้ว <input type="checkbox"/> ยังไม่ดำเนินการ |
| ๗ | การแจ้งเหตุที่ไม่อาจไปใช้สิทธิเลือกตั้ง | ข้อ ๖๑ | ครั้งที่ ๑ ครั้งที่ ๑ | ภายใน ๗ วัน ก่อนวันเลือกตั้ง ภายใน ๗ วัน นับแต่วันเลือกตั้ง | <input type="checkbox"/> ดำเนินการแล้ว <input type="checkbox"/> ยังไม่ดำเนินการ |
| ๘ | วันเลือกตั้งสมาชิกสภาท้องถิ่นหรือผู้บริหาร ท้องถิ่น | | | | <input type="checkbox"/> ดำเนินการแล้ว <input type="checkbox"/> ยังไม่ดำเนินการ |

แบบพิมพ์ที่เกี่ยวข้อง

แบบพิมพ์ที่ใช้ในการเลือกตั้งสมาชิกสภาท้องถิ่นหรือผู้บริหารท้องถิ่น ที่เกี่ยวข้องกับการปฏิบัติหน้าที่ของนายทะเบียนอำเภอหรือนายทะเบียนท้องถิ่น มีทั้งสิ้น ๙ แบบ มีดังนี้

- | | |
|----------------|--|
| ส.ถ./ผ.ถ. ๑/๕ | บัญชีรายชื่อผู้มีสิทธิเลือกตั้ง |
| ส.ถ./ผ.ถ. ๑/๖ | หนังสือแจ้งเจ้าบ้าน |
| ส.ถ./ผ.ถ. ๑/๗ | แบบคำร้องขอเพิ่มชื่อ/ถอนชื่อในบัญชีรายชื่อผู้มีสิทธิเลือกตั้ง |
| ส.ถ./ผ.ถ. ๑/๘ | หนังสือแจ้งเหตุที่ไม่อาจไปใช้สิทธิเลือกตั้ง |
| ส.ถ./ผ.ถ. ๑/๙ | ประกาศบัญชีรายชื่อผู้มีสิทธิเลือกตั้งที่ไม่ไปใช้สิทธิเลือกตั้งและมีได้แจ้งเหตุที่ไม่อาจไปใช้สิทธิเลือกตั้งหรือแจ้งเหตุที่ไม่อาจไปใช้สิทธิเลือกตั้งแล้วแต่เหตุนั้นมีใช้เหตุอันสมควร |
| ส.ถ./ผ.ถ. ๑/๑๐ | แบบคำร้องขอแก้ไขบัญชีรายชื่อผู้มีสิทธิเลือกตั้งที่ไม่ไปใช้สิทธิเลือกตั้งและมีได้แจ้งเหตุที่ไม่อาจไปใช้สิทธิเลือกตั้งหรือแจ้งเหตุที่ไม่อาจไปใช้สิทธิเลือกตั้งแล้วแต่เหตุนั้นมีใช้เหตุอันสมควร |
| ส.ถ./ผ.ถ. ๓/๑ | ประกาศกำหนดหน่วยเลือกตั้งและที่เลือกตั้ง |
| ส.ถ./ผ.ถ. ๓/๒ | ประกาศเปลี่ยนแปลงเขตของหน่วยเลือกตั้ง |
| ส.ถ./ผ.ถ. ๓/๓ | ประกาศเปลี่ยนแปลงที่เลือกตั้ง |

บทบาทหน้าที่นายทะเบียนอำเภอและนายทะเบียนท้องถิ่น





สำนักงานคณะกรรมการการเลือกตั้ง

อาคารรัฐประศาสนภักดี ศูนย์ราชการเฉลิมพระเกียรติฯ
ถนนแจ้งวัฒนะ แขวงทุ่งสองห้อง เขตหลักสี่ กรุงเทพฯ 10210
www.ect.go.th